



中华人民共和国国家标准

GB/T33290.26—XXXX

文物出境审核规范 第26部分：壁画

Specification for inspecting exit cultural relics—
part27: Mural

(点击此处添加与国际标准一致性程度的标识)

(征求意见稿)

(本草案完成时间：2023年12月13日)

在提交反馈意见时，请将您知道的相关专利连同支持性文件一并附上。

XXXX-XX-XX 发布

XXXX-XX-XX 实施

国家市场监督管理总局
国家标准化管理委员会 发布

目 次

前言	II
引言	IV
1 范围	1
2 规范性引用文件	1
3 术语和定义	1
4 审核程序和步骤	1
4.1 审核程序	1
4.2 审核步骤	1
5 审核内容	1
5.1 类别确定	1
5.2 年代判定	2
5.3 名单核查和价值评定	2
5.4 审核标准	3
5.5 审核结论	3
6 审核文件和档案管理	3
7 证实方法	3
7.1 审核内容	4
7.2 档案管理	4
附录A(资料性) 宫殿、庙宇、石窟、墓葬中的壁画等审核步骤示意图	5
附录B(资料性) 近现代壁画的原稿、设计方案及图稿步骤示意图	6
附录C(资料性) 常见的文物分析方法	7
附录D(资料性) 历代壁画作者	8
D.1 三国两晋南北朝	8
D.2 隋	8
D.3 唐	8
D.4 五代十国	8
D.5 宋	8
D.6 金	8
D.7 元	8
D.8 清	8
附录E(资料性) 1911年后已故书画类作品限制出境名家名单	9
E.1 概述	9
E.2 作品一律不准出境者(41人):	9
E.3 代表作不准出境者(158人):	9
参考文献	10

前 言

本文件按照GB/T 1.1—2020《标准化工作导则 第1部分：标准化文件的结构和起草规则》的规定起草。

本文件是GB/T 33290《文物出境审核规范》的第26部分。GB/T 33290已经发布了以下部分：

- 第1部分：总则；
- 第2部分：度量衡；
- 第3部分：法器；
- 第4部分：仪器；
- 第5部分：仪仗；
- 第6部分：家具；
- 第7部分：织绣；
- 第8部分：陶瓷；
- 第9部分：生产工具；
- 第10部分：金属器；
- 第11部分：明器；
- 第12部分：钟表；
- 第13部分：兵器；
- 第14部分：漆器；
- 第15部分：乐器；
- 第16部分：笔墨纸砚；
- 第17部分：烟壶和扇子；
- 第18部分：少数民族文物服饰；
- 第19部分：少数民族文物建筑资料；
- 第20部分：少数民族文物宗教用品；
- 第21部分：少数民族文物名人遗物；
- 第22部分：玉石器；
- 第23部分：玻璃器；
- 第24部分：珉琅器；
- 第25部分：中国画及书法；
- 第26部分：壁画
- 第27部分：油画、水彩画和水粉画；
- 第28部分：佩饰；
- 第29部分：车具马具；
- 第30部分：车船舆桥；
- 第31部分：首饰。

本文件由国家文物局提出。

本文件由全国文物保护标准化技术委员会（SAC/TC 289）归口。

本文件起草单位：安徽博物院（安徽省文物鉴定站）。

本文件主要起草人：周锦、王蓉、高奥、昌辉辉。

引 言

根据《中华人民共和国文物保护法》及相关法律法规，文物出境应当经国务院文物行政部门指定的文物进出境审核机构审核。2017年制定发布的GB/T33290《文物出境审核规范 第1部分：总则》等17项推荐性国家标准，有效解决了文物出境审核工作中审核程序不规范，审核内容及依据不明确，审核文件缺乏管理等问题，对促进文物出境审核规范化、制度化起到了重要作用。

GB/T33290是基于《文物进出境审核管理办法》和《文物出境审核标准》编制设计的文物出境审核规范体系。通过规定文物出境审核程序、审核内容、审核文件和档案管理等要求，规范文物出境审核工作的关键操作以及各类别文物出境审核策略，建立相应的审核模型，为文物出境审核分析和决策提供技术支持，促进文物出境审核工作规范严谨，透明高效。

为更好落实新时代文物工作要求，适应国际文化交流和海关监管改革持续推进的形势需要，急需加强推进《文物出境审核规范》国家标准体系构建。根据文物复杂性及现行分类办法，将标准分为一个部分进行编写，部分相互关联又各自独立，共同构成了文物出境审核的内容。

GB/T33290由 部分构成。

- 第1部分：总则。规定了文物出境的审核程序、审核内容和档案管理。
- 第2部分：度量衡。规定了度量衡类文物出境审核程序、审核内容和档案管理。
- 第3部分：法器。规定了法器类文物出境审核程序、审核内容和档案管理。
- 第4部分：仪器。规定了仪器类文物出境审核程序、审核内容和档案管理。
- 第5部分：仪仗。规定了仪仗类文物出境审核程序、审核内容和档案管理。
- 第6部分：家具。规定了家具类文物出境审核程序、审核内容和档案管理。
- 第7部分：织绣。规定了织绣类文物出境审核程序、审核内容和档案管理。
- 第8部分：陶瓷。规定了陶瓷类文物出境审核程序、审核内容和档案管理。
- 第9部分：生产工具。规定了生产工具类文物出境审核程序、审核内容和档案管理。
- 第10部分：金属器。规定了金属器类文物出境审核程序、审核内容和档案管理。
- 第11部分：明器。规定了明器类文物出境审核程序、审核内容和档案管理。
- 第12部分：钟表。规定了钟表类文物出境审核程序、审核内容和档案管理。
- 第13部分：兵器。规定了兵器类文物出境审核程序、审核内容和档案管理。
- 第14部分：漆器。规定了漆器类文物出境审核程序、审核内容和档案管理。
- 第15部分：乐器。规定了类文物出境审核程序、审核内容和档案管理。
- 第16部分：笔墨纸砚。规定了笔墨纸砚类文物出境审核程序、审核内容和档案管理。
- 第17部分：烟壶和扇子。规定了烟壶和扇子类文物出境审核程序、审核内容和档案管理。
- 第18部分：少数民族文物服饰。
- 第19部分：少数民族文物建筑资料。
- 第20部分：少数民族文物宗教用品。
- 第21部分：少数民族文物名人遗物。
- 第22部分：玉石器。
- 第23部分：玻璃器。
- 第24部分：珉琅器。
- 第25部分：中国画及书法。
- 第26部分：壁画。规定了壁画类申报物品文物出境审核的术语和定义，审核步骤和方法，以及年代判定、名单核查、价值评定的具体要求，并描述了对应的证实方法。

- 第 27 部分：油画、水彩画和水粉画。界定了油画、水彩画和水粉画类文物出境审核的术语和定义，规定了审核程序和步骤，审核内容，审核文件和档案管理，并描述了对应的证实方法。
- 第 28 部分：佩饰。
- 第 29 部分：车具马具。
- 第 30 部分：车船舆桥。
- 第 31 部分：首饰。

文物出境审核规范

第26部分：壁画

1 范围

GB/T33290的本部分规定了壁画类申报物品文物出境审核的术语和定义，审核步骤和方法，以及年代判定、名单核查、价值评定的具体要求，并描述了对应的证实方法。

本部分适用于壁画类申报物品，包括壁画的画稿、设计方案及图稿的文物出境审核。

2 规范性引用文件

下列文件中的内容通过文中的规范性引用而构成本文件必不可少的条款。其中，注日期的引用文件，仅该日期对应的版本适用于本文件；不注日期的引用文件，其最新版本（包括所有的修改单）适用于本文件。

GB/T 33290.1 文物出境审核规范 第1部分：总则

3 术语和定义

GB/T 33290.1界定的以及下列术语和定义适用于本文件。

3.1

标准器 standard object

被广泛认为可信的最能代表某时代或者某作者作品的指征性器物。

3.2

题记 the signature

题写在壁画上的文字、符号等信息。

4 审核程序和步骤

4.1 审核程序

审核程序应符合GB/T 33290.1的相应要求。

4.2 审核步骤

可按照类别确定、年代判定、名单核查、价值评定、得出意见的步骤，结合实际情况进行审核。审核步骤示意图见附录A和B。

5 审核内容

5.1 类别确定

5.1.1 应根据申报物品的具体类型确定是否属于宫殿、庙宇、石窟、墓葬中的壁画等文物出境审核类别。

- a) 是宫殿、庙宇、石窟、墓葬中的壁画等，按照第 5.2 要求进行年代判定。
- b) 不是宫殿、庙宇、石窟、墓葬中的壁画等，进入其他类别审核。

5.1.2 应根据申报物品的具体类型确定是否属于近现代壁画的原稿、设计方案及图稿文物出境审核类别。

- a) 是近现代壁画的原稿、设计方案及图稿，按照第5.3要求进行综合判定。
- b) 不是近现代壁画的原稿、设计方案及图稿，进入其他类别审核。

注：近现代的界定见国家文物局《关于印发〈近现代文物征集参考范围〉和〈近现代一级文物藏品定级标准（试行）〉的通知》（文物博发〔2003〕38号）。

5.2 年代判定

5.2.1 时代风格分析

5.2.1.1 可使用观察法，根据壁画的题材内容、形象造型、表现技法、施绘方式、载体等方面的具体情况，分析所含能够反映时代信息的特征，以及各特征之间的关联性。常见的文物分析方法见附录 C。

5.2.1.2 宜和标准件进行比对分析，并结合壁画发展史特点，对年代作初步判断。

5.2.2 题记的分析

可使用观察法，根据壁画中题记的内容、形式、题写的位置、文字等信息，分析壁画的创作时间、作者、功用等特征，以及各特征之间的关联性对年代作初步判断。历代壁画作者见附录 D。

5.2.3 现存状态分析

可使用观察法，根据载体的陈旧和残损情况。表面风化、剥蚀、开裂、变色、再次粉刷或涂绘，以及是否有其他处理、修复的痕迹等具体情况，各特征之间的关联性对年代作初步判断。

5.2.4 综合评判

应以时代风格、题记及现存状态分析等初步判断情况为基础，结合其他能够辅助判断年代的信息进行综合评判。

5.2.5 其他应禁止出境情况

其他应禁止出境的情况包括但不限于有损国家、民族利益，或者有可能引起不良社会影响。

5.3 名单核查和价值评定

5.3.1 名单核查

5.3.1.1 核查要求

5.3.1.1.1 可根据档案查询法、文献印证法和原稿、设计方案及图稿上的落款等信息，判定审核对象是否有明确作者，并核查是否在《1911年后已故书画类作品限制出境名家名单》（以下简称《名家名单》）及限制出境类型。《名家名单》见附录 E。

5.3.1.1.2 《名家名单》中的限制出境类型分为作品一律不准出境名家和代表作不准出境名家，见《国家文物局关于颁布 1911 年后已故书画等 8 类作品限制出境名家名单的通知》。

5.3.1.2 名单核查结果

5.3.1.2.1 名单核查结果共有下列四种情形。

- a) 作者明确且为作品一律不准出境名家。
- b) 作者明确且为代表作不准出境名家。
- c) 作者明确且不在名单。
- d) 作者不明确。

5.3.1.2.2 除作者明确且为一律不准出境名家情形（见7.2.1 a）应按照GB/T33290.1审核标准要求得出审核意见，其余三种情形均应按照5.3.2要求进行价值评定。

5.3.2 价值评定

5.3.2.1 概述

5.3.2.1.1 应使用观察法、档案查询法、文献印证法或比较法等，对审核对象作出判定。

5.3.2.1.2 应根据价值评定符合条件的判定结果，按照GB/T33290.1审核标准要求得出审核意见。

5.3.2.2 价值评定

价值评定的要点包括但不限于：

——是重要历史建筑的组成部分；

——对反映重大历史事件、重要历史人物具有直接见证意义或重要佐证意义；

——对反映地方性重大历史具有直接见证意义或重要佐证意义；

——在壁画发展史中具有开创性、代表性或里程碑意义。

示例：首都机场是新中国成立以来兴建的第一个大型民用机场。作为重要的历史建筑，在1978年12月—1979年10月，由文化部、国家民航总局、中央工艺美术学院的组织策划，著名画家中央工艺美术学院教授张仃的领导下，四十多位画家、工艺美术家、以及壁画专业的部分学生创作的一批既有民族传统风格、又有鲜明的新时代内容的壁画群。被公认为最具创新和经典意义的一批壁画，同时也成为日后中国壁画创作的重要范例和借鉴资源。具有特别重要的历史、艺术、科学价值。

5.3.3 综合评判

应根据名单核查和价值认定初步判断情况为基础，结合其他能够辅助判断的信息进行综合评判。

5.3.4 其他应禁止出境情况

其他应禁止出境的情况包括但不限于有损国家、民族利益，或者有可能引起不良社会影响。

5.4 审核标准

应符合GB/T33290.1的要求。

5.5 审核结论

应按照GB/T 33290.1中5.6的要求作出审核结论。

6 审核文件和档案管理

应符合GB/T33290.1的要求。

7 证实方法

7.1 审核内容

7.1.1 文物进出境审核平台同步记录并跟踪文物出境审核线上操作全过程，永久保存以下信息：

- 审核机构；
- 审核人员；
- 审核各阶段审核人员的具体操作；
- 审核人员操作意见，包括预约信息，确认受理及鉴定意见等信息；
- 审核人员操作的具体时间；
- 审核文件电子文本。

7.1.2 审核人员在文物进出境审核平台线上操作的登记环节确认或填写申报物品的基本信息，如名称、尺寸、质地、类别、照片、数量等。

7.1.3 审核人员在文物进出境审核平台线上操作的鉴定环节确认年代，记录填写年代判定，名单核查和价值评定相关的重要信息。

7.2 档案管理

7.2.1 文物进出境审核平台保持提供：

- 文物出境审核办件情况统计分析；
- 文物出境审核办件情况查询；
- 审核文件查询、下载和打印。

7.2.2 审核机构按年度核查和接收保管审核文件纸质文本。

附录 A

(资料性)

宫殿、庙宇、石窟、墓葬中的壁画等审核步骤示意图

下面给出了宫殿、庙宇、石窟、墓葬中的壁画等审核步骤示意图：

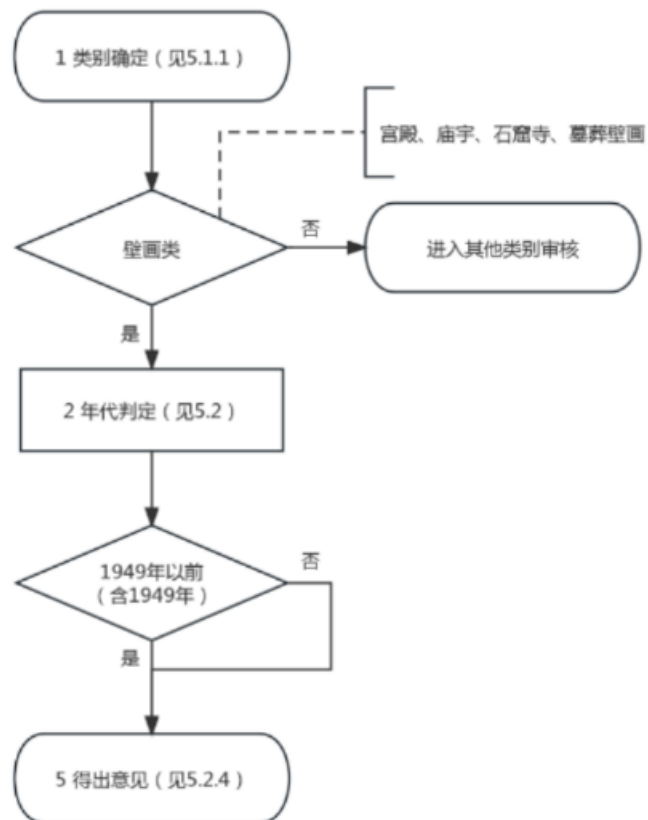


图 A.1 宫殿、庙宇、石窟、墓葬中的壁画等审核步骤示意图

附录 B
(资料性)

近现代壁画的原稿、设计方案及图稿步骤示意图

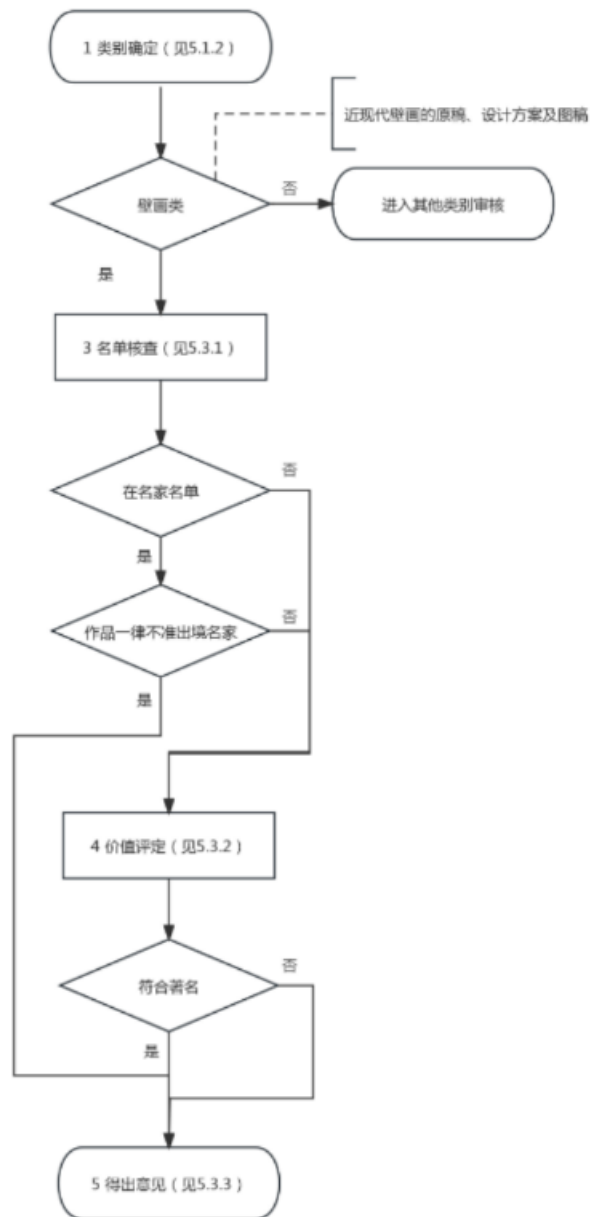


图 B.1 近现代壁画的原稿、设计方案及图稿步骤示意图

附 录 C
(资料性)
常见的文物分析方法

实践中常见的壁画类文物分析方法包括但不限于：

- 观察法：通过肉眼或借助放大设备获取申报物品的题材内容、形象造型、表现技法、施绘方式、载体、布局、题记、绘画材料、保存状况等具体信息；
- 测量法：借助测量工具获取申报物品的尺寸、规格等具体信息；
- 问询法：通过问询获取申报物品的来源、收藏时间等具体信息；
- 档案查询法：通过文件档案查询，获取申报物品相关的信息；
- 文献印证法：通过查证文献资料，获取申报物品相关具体信息；
- 比较法：和标准件进行比对分析。
- 科技分析法：运用现代科学技术手段和仪器进行检测。如 X 射线成像分析 (X-Radiography)、傅里叶转换红外光谱分析 (FTIR)、X 射线荧光光谱分析 (XRF)、拉曼光谱分析 (Raman micro-spectrometry) 等无损法，获取分析画面、色层、载体、颜料等相关信息。

附录 D (资料性) 历代壁画作者

D.1 三国两晋南北朝

D.2 隋

展子虔、孙尚子、郑法士、郑法轮、郑德文、董伯仁、杨契丹、田僧亮、江志、尉迟跋质那、李雅、蔡生、陈善见、释氏

D.3 唐

阎立德、尉迟乙僧、王定、张孝师、范长寿、王韶应、吴道子、尹琳、李仲昌、刘行臣、薛稷、李昭道、李思训、陈静心、孙静眼、卢梭伽、杨庭光、李生、王耐儿、牛昭、皇甫軫、姚景仙、石抱玉、杨惠芝、武静藏、杨恒、解倩、程逊、郑虔、韩幹、陈子昂、杨岫之、张璪、周昉、边鸾、辛澄、李真、韦旻、左全、赵公祐、范琼、刘珂祖、陈积善、唐湊、李伦、赵温奇、常重胤、孙位、张南本、张询、竹虔、赵德齐、麻居礼、刁光胤、张立、师奴、张素卿、陈若愚、释思道、瓌师、智俨、刘行臣、赵龛成、张法受、王韶应、董忠成、刘茂德、皇甫节、翟琰、武净藏、陈庆子、苏思忠、杜景祥、王允之、毕宏、郑虔、王维合、陈皓、彭坚、陈说、张志、邵武宗、檀章、黄谔、王维

D.4 五代十国

荆浩、朱繇、张图、跋异、韩求、李祝、王仁寿、僧德符、曹仲玄、陶守立、高道兴、赵德齐、房从真、李升、杜子瓌、宋艺、杨元真、张景思、杜翫龟、姜道隐、赵忠义、蒲师训、蒲延昌、张玫、杜敬安、阮知海、高从遇、杜措、杜弘义、黄居寀、孔嵩、邱文播、李文才、董从海、景朴、赵才、李寿仪、僧令宗、僧惠坚、吴越、王道求、王齐翰、释贯休、释蕴能、宋卓、赵德玄

D.5 宋

王霭、孙梦卿、赵长元、石恪、赵光辅、高益、任从一、董羽、杨裴、高文进、孙知微、童仁益、侯翼、武宗元、王兼济、王拙、易元吉、龙章、张昉、李隐、庞崇穆、荀信、燕萧、高克明、陈用智、王易、陈旭、邓隐、徐友、程堂、贺真、朱崇翼、侯宗古、刘履中、李蕃、郝孝隆、李时泽、刘仲先、高怀节、文同、李用、李象坤、崔白、马宗莫、阎丘秀才、崔子琨、李怀仁、巨然、元霭、令宗、象微、昙素、祖鉴、秀隐君

D.6 金

王逵

D.7 元

史小玉、马君祥、马七、朱好古、张遵礼、田德新、曹德敏

D.8 清

张文辉、杨文周、王永吉、张楠、李天钦、李世贵、杨光贵、李世、张太古、朱吉贵、朱世平、冷珪、陆炳言、杨岳、陈阿仁、王福生、金二木、缪一虎

附录 E

(资料性)

1911年后已故书画类作品限制出境名家名单

E.1 概述

为加强文物保护工作,防止近现代珍贵文物流失,完善文物出境审核标准体系,根据《中华人民共和国文物保护法》《中华人民共和国文物保护法实施条例》《文物进出境审核管理办法》《文物出境审核标准》相关规定,国家文物局研究修订了1911年后已故书画类作品限制出境名家名单。2001年颁布的《一九四九年后已故著名书画家作品限制出境的鉴定标准》《一七九五年至一九四九年间著名书画家作品限制出境的鉴定标准》和2013年颁布的《1949年后已故著名书画家作品限制出境鉴定标准(第二批)》自2023年5月5日起废止。

E.2和E.3中人名后括号中的内容为名家的字号别名。

E.2 作品一律不准出境者(41人):

于照(非闇)、于右任、丰子恺、王式廓、石鲁、刘奎龄、刘海粟、齐璜(白石)、关山月、严复(几道)、李可染、李叔同(弘一)、吴作人、吴俊卿(昌硕)、吴冠中、吴湖帆、何香凝、沈尹默、张爱(大千)、陆俨少、陈云彰(少梅)、陈师曾(衡恪)、陈逸飞、林风眠、林散之、赵朴初、钱松喆、徐悲鸿、高崑(剑父)、高崑(奇峰)、郭沫若、黄质(宾虹)、黄胄、梁启超(任公)、董希文、蒋兆和、傅抱石、谢稚柳、溥儒(心畲)、颜文樑、潘天寿

E.3 代表作不准出境者(158人):

丁佛言(松游)、丁衍庸、于希宁、马晋、马一浮、马叙伦、王伟、王贤(个簃)、王襄、王心竟、王叔晖、王闾运(湘绮)、王雪涛、王朝闻、王福庵、王蘧常、戈荃(湘岚)、方人定、方济众、邓尔疋、邓散木、古元、叶浅予、叶恭绰、田世光、白蕉、白雪石、冯迥(超然)、冯建吴、亚明、吕凤子、朱屺瞻、朱复戡、朱家济、刘子久、刘旦宅、刘炳森、刘凌沧、刘继卣、关良、江寒汀、汤涤(定之)、许麟庐、苏葆桢、李英(苦禅)、李耕、李铁夫、李琼玖、杨守敬(惺吾)、来楚生、吴桐(琴木)、吴徵(待秋)、吴华源、吴庆云(石仙)、吴萑之、吴显曾(光宇)、吴家禄(玉如)、吴熙曾(镜汀)、何蠡(海霞)、余任天、余绍宋(越园)、应野平、沙孟海、沈曾植(寐叟)、宋文治、启功、张仃、张泽(善子)、张大壮、张书旂、张克和(石园)、张伯英(勺圃)、张其翼、张宗祥、张振铎、张肇铭、陆恢(廉夫)、陆翀(抑非)、陆维钊、陈年(半丁)、陈之佛、陈子庄(石壶)、陈子奋、陈树人(猛进)、陈秋草、邵章、林纾(琴南)、罗振玉(雪堂)、罗惇(复堪)、金城(北楼)、周仁(怀民)、周元亮、周思聪、周肇祥、郑昶(午昌)、郑乃珖、郑孝胥(苏戡)、郑诵先、宗其香、赵起(云壑)、赵少昂、赵望云、胡小石、胡佩衡、俞礼(达夫)、俞明(涤凡)、彦涵、姜筠(颖生)、娄师白、贺天健、秦裕(仲文)、顾廷龙、顾麟士(鹤逸)、钱君匋、钱振鍠(名山)、倪田(墨耕)、徐操、徐世昌(菊人)、徐宗浩、高二适、高剑僧(秋溪)、郭味蕖、唐云、容庚、诸乐三、陶一清、黄山寿(旭初)、黄幻吾、黄君璧、黄苗子、黄秋园、黄般若、黄新波、萧瑟(谦中)、萧俊贤(屋泉)、萧淑芳、曹克家、常书鸿、崔子范、康有为(长素)、章士钊、章炳麟(太炎)、商承祚、董揆(寿平)、程璋(瑶笙)、程十发、傅增湘、曾熙(农髯)、谢之光、谢无量、溥忻、溥佺、蔡若虹、蔡鹤汀、黎冰鸿、黎雄才、潘絮兹、魏紫熙

参考文献

- [1]文物出境审核标准（文物博发〔2007〕30号）
- [2]关于印发《近现代文物征集参考范围》和《近现代一级文物藏品定级标准（试行）》的通知（文物博发〔2003〕38号）
- [3]国家文物局关于颁布1911年后已故书画等8类作品限制出境名家名单的通知（文物博发〔2023〕13号）